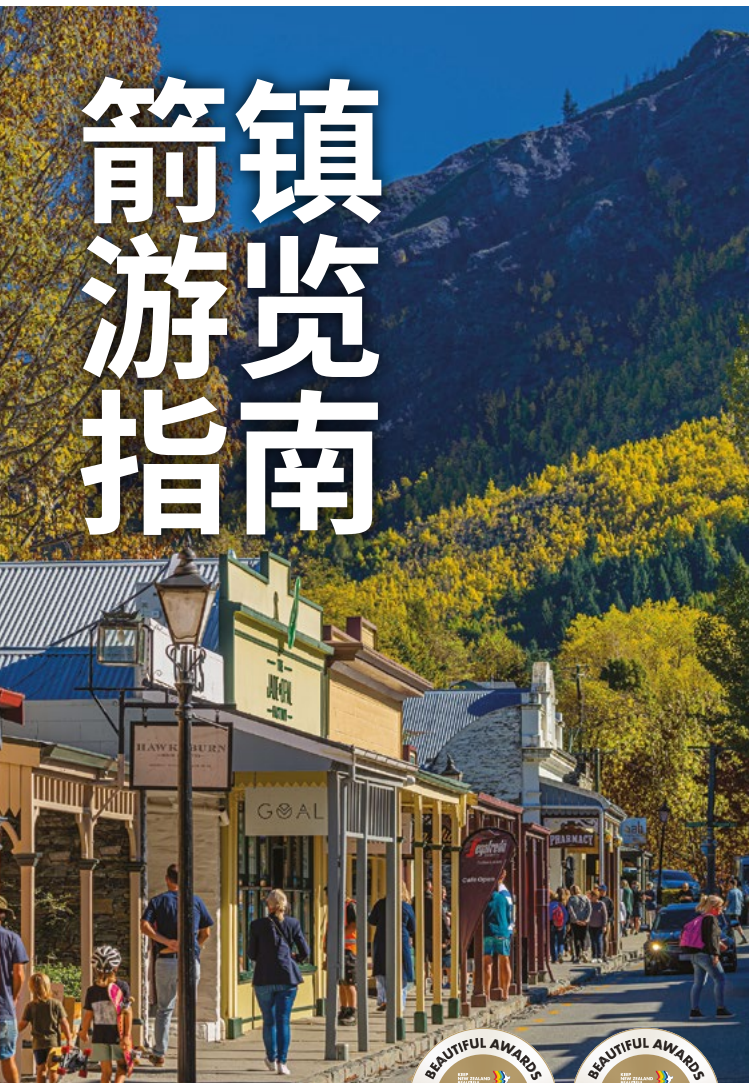




# ARROWTOWN

在这里, 历史邂逅自然

# 箭镇 游览 指南



[arrowtown.com](http://arrowtown.com)



# 箭镇：在这里， 历史邂逅自然



## 新西兰之旅，怎可错过迷人箭镇

古典历史建筑，优雅山河风景，浪漫人文氛围……

箭镇拥有你所期待的一切。距离皇后镇仅20分钟车程，便捷可达。

漫步在箭镇主街上，浓郁的历史厚重感萦绕其间，它既有箭镇知名古老建筑，又不失自然赠予的清新优雅：起点是新西兰最为摄影师们偏爱的林荫大道，春夏时分林荫遮蔽，秋日满树五彩缤纷，令人叹为观止；终点愉快地结束在19世纪淘金工居住的小木屋前，挨着汨汨溪流，森林咫尺之遥。

这个可爱小镇在1860年代淘金热兴起时声名大噪，今天，它以其纵横八达的骑行道，舒适安宁的步道，美丽自然景观以及高尔夫球场为人们熟知。

许多人称箭镇是“摄影发烧友的天堂”，你可以轻易捕捉到精彩图像。在箭镇，你会邂逅丰富多样的咖啡馆，商店，酒吧与热情的本地人。它是如此特别，充满活力，犹如理想中的桃花源。

## 幸运开端

1862年，一位杰克特瓦的毛利剪羊毛工人在箭河发现了黄金。然而一如既往地，由一位更有决断力的欧洲人威廉·福克斯引起轰动，这个小镇由此开启了“福克斯”为名的新篇章。在当时的白金汉街下游，有1500名淘金工辛勤工作着，其中许多是中国人，他们在此建起一个如今依然可见的独立村落。

© Todd & Sarah Sisson (Sisson Stock)

博物馆 .....	12	区域地图 .....	20
酒庄 .....	13	购物 .....	23
就餐 .....	15	活动 .....	30
镇中心地图 .....	18	购物 .....	30

Published by Print Central Queenstown on behalf of the Arrowtown Promotion and Business Association (APBA). This document is printed on an environmentally responsible paper (EFC & FSC certified).

Thirteenth edition 2025-2026 E: info@arrowtown.com

© Cover photo: Martin Sliva Photography

内容撰写：谢小丁

随着黄金储量消耗殆尽，这座小镇逐渐成为式微的乡村僻地。但也正是由于没有去旧迎新的紧迫需求，它保留了其传统的精髓，至今仍有超过70个历史遗迹。上世纪50年代，箭镇作为度假胜地再度复兴，幸运的是，人们认识到了该镇迷人美丽的老建筑的重要性。它于2023年赢得新西兰最美小镇大奖。

## 箭镇

金光熠熠的村庄，  
讲述古老传说

## TOHU WHENUA

讲述新西兰故事的文化地标



### TOHU WHENUA

是指打造独一无二新西兰的地方。  
它们坐落于美丽风景中，富有传奇色彩，  
诉说新西兰最为独特的绝佳传统体验。



[TOHUWHENUA.NZ/REGIONS/OTAGO/ARROWTOWN/](https://TOHUWHENUA.NZ/REGIONS/OTAGO/ARROWTOWN/)

标记为Tohu Whenua的地点塑造了新西兰，  
创造极具代表性的传奇往事，它将人们与文化遗迹相联结，  
打造属于新西兰的历史脉络。  
TW标记便于游客找到那些与历史和身份故事有关的珍贵地点。



# 短行程 经典推荐



## 时间匆忙，只停留半天？ 你一定得试试这些：

- 1 文化遗产镇中心
- 2 湖区博物馆
- 3 箭河漫步(短程)
- 4 中国淘金工遗址
- 5 更多趣味

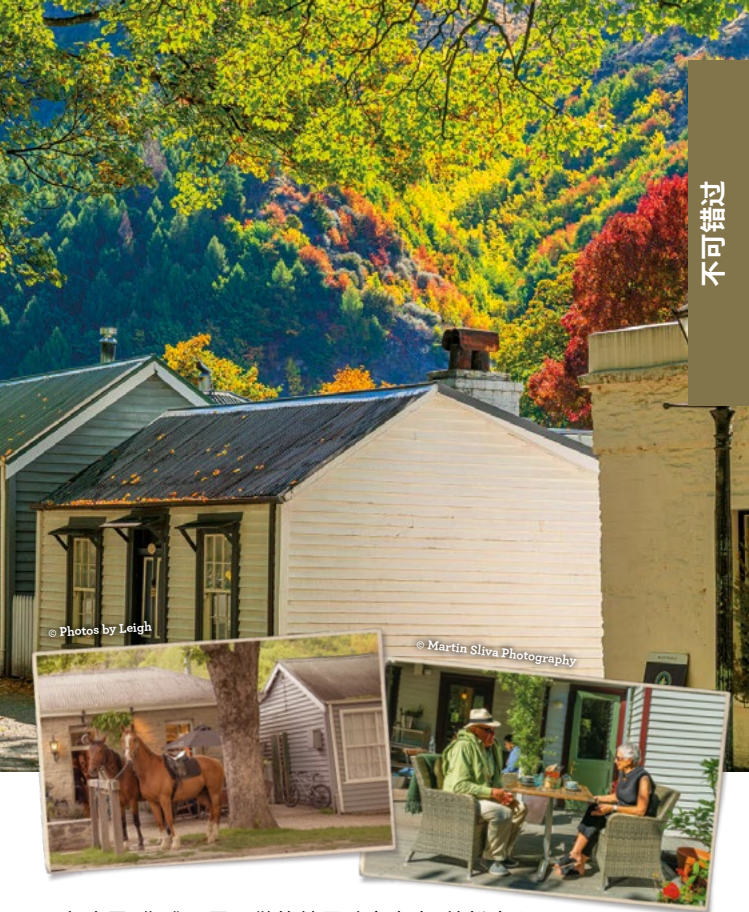
淘金?骑行?再来一杯咖啡?

在森林里呼吸清新空气，用手轻抚百年历史的砖瓦，  
购买顶级设计师的单品，用美食款待自己.....

为什么不多待一阵子?住宿选择请看第27页.

## 1 文化遗产镇中心漫步 (不可错过)

白金汉街完美结合小镇风情与优雅，每年秋日来临时，这里是  
摄影师必拍之地，人们给予它一个美名：五彩街。这条充满回  
忆的主街见证时代风云变化，保留旧式风味。



在这里，你唯一需要做的就是随意走走，放松身心，在香浓咖啡的陪伴下，感受它的浪漫艺术魅力。

建议沿着镇地图上显示的红色虚线环形线路(第16-17页)从白金汉街(Buckingham Street)一直走到兰姆肖巷(Ramshaw Lane)。

白金汉街(Buckingham Street)主要由两块区域组成，较狭窄的部分是从波克夏街(Berkshire Street)起始的老式商业建筑一条街，通往开阔明朗的绿荫道，这些树木自1867年种下，至今已有百年历史，两旁是19世纪淘金工人住过的小木屋，依然保留完好。

主街上有许多颇具个性的商店，而非雷同的国际连锁品牌。还有美味的糕点店与咖啡馆，每家都各具风味，就连挑剔的美食家也会心满意足。别忘了去巷子里走走，从邮递员木屋(Postmaster Cottage)穿过街道，沿着树荫一直走到淘金工木屋。

向左拐进默里奇斯街(Merioneth Street)，再向左转进入罗马小路(Roman's Lane)，会将你带回拉姆肖小路(Ramshaw Lane)上的酒吧与咖啡馆。想要完成整条路径，可以一直走到中国淘金工遗址(具体线路见镇地图A)。



## 诉说恒久历史的小镇

自1862年以来，箭镇便开始书写它那源远流长的历史。在每一个街角，都有新的故事等待被发现。从箭镇现存最古老的建筑——建于1863年的警察驻地木屋，到1870年代用本地片岩建造的商铺、银行和民居，每一处建筑都诉说着小镇的历史与记忆。

被评为新西兰最美主街的**白金汉街**令人难以忘怀。漫步其间，你会经过一栋栋历史建筑，仿佛回到自19世纪80年代以来几乎未曾改变的旧时光；你可以随意逛逛、放松心情，尽情感受街道的独特魅力。在充满活力的小镇中心，你还能看到最早建立矿工营地时的建筑：曾经的**普里查德杂货店**现在是一家药房、**雅典娜会堂**、**邮局**及**昔日邮政局长居所**。街对面是曾经的**新西兰银行**，如今的**湖区博物馆**提醒着我们，箭镇历史与淘金热潮紧密相连。不要错过那些通向院落的小巷，里面汇聚更多商店和餐饮场所。

穿过白金汉街，你会抵达**林荫大道**。高大树木种植于1867年，蔼蔼掩映着著名的木质**矿工排屋**，这些小屋如今改建为咖啡馆、商店和各类商铺。再往前走，你会发现建于1876年的**箭镇监狱**，这是新西兰为数不多依然保存的淘金时代监狱之一。

**拉姆肖巷** (Ramshaw Lane) 平行于白金汉街，延伸至箭河。曾经的后街小巷如今已成为购物和餐饮中心。留心观察





1870年杂货店的**石头仓库**，然后沿着布什溪 (Bush Creek) 走向箭河，抵达标志着淘金热开始的“X”标记点。

**巴特勒绿地** (Butler's Green) 和**达德利片区** (Dudley's Precinct) 则提供了另一片探索天地，这里有原始的警察驻地小屋和达德利乡野屋。稍稍往前走一点，就是闻名的**箭镇华人淘金工聚居区**，游人们可自由参观。这里讲述了早期华人社区的故事，他们和欧洲人分开居住，但是并肩工作。

更远一些，你还可以看到历史悠久的**教堂**，以及与天主教圣人**玛丽·麦基洛普**的关联。在城镇边缘，**士兵山** (Soldiers Hill) 和**纪念碑**为游客提供沉思的空间，并可俯瞰箭镇全景。

**Arrowtown.com** 是你在箭镇旅行时的首选指南，汇集了最新信息、活动以及本地人小贴士，助你每一次游览都尽兴而归。无论你想寻找最佳步行路线、即将举行的活动、特色购物地点，还是美食餐厅，这里都能一站式满足你的需求。

**Arrowtown.com** 展现了箭镇丰富多彩的历史遗产、文化、美食以及户外活动，是规划一天行程或探索新体验的理想平台。

立即访问，开始规划你的完美箭镇之旅吧  
[WWW.ARROWTOWN.COM](http://WWW.ARROWTOWN.COM)



## 2 博物馆&信息中心 (不可错过)

湖区博物馆(镇地图1)被誉为新西兰最棒的小型博物馆之一，这里也兼任信息中心功能，游人们可以在此获得地图，预定活动以及其他帮助。

箭镇博物馆的游览体验独一无二：从外观看起来只是个微缩博物馆，可一旦步入里面，却大有乾坤。在淘金热展区，专家进行长期、大量的收集整理工作，重现当年中国淘金者与欧洲移民的真实历史故事。楼下一层甚至完整还原百年前生活场景：孩童们上课的教室，欧洲中产房间里敞开的老式行李箱里还有维多利亚风格衣物，那是他们从英国远洋而来时所带的行李；淘金工们聚集的酒吧里灯光昏暗……非常推荐家庭，情侣，人文爱好者前往参观。

别错过博物馆里的书店，这里有大量新西兰文化历史图书与小礼品——还有常给人惊喜的特别展览。

## 3 箭河漫步 (不可错过)

### 20与60分钟路线可选

箭镇徒步线路非常出名，景色壮美：清澈河流，高耸山林，叽喳小鸟和各色山野果实，这些在城市里难得一见的景观在这触手可得。从热闹的镇中心走到步道不过数分钟，全程路途平坦简单，轻松享受山林间散步的趣味。最常见的线路是从镇中心走向河边，沿河步行，右转穿过低矮灌木丛，当地人称之为“箭镇纪念步道”(Arrowtown Anniversary Walk)。



在可爱的梧桐树、柳树和落叶松的掩映下，你将漫步经过古老的淘金场和《指环王》电影拍摄地。

两条路线选择：沿河徒步，穿越小桥的线路，全程约60分钟，或是从镇上走入任意一条小路，10分钟后进入另一条小路折返，感受不同的景色。线路均有路标指引。

## 4 中国淘金工遗址 (不可错过)



19世纪淘金热起，许多中国人远洋而来打工赚钱贴补家庭，遭到冷遇的他们沿河建起独立社区(镇地图A)，就是如今人们所看到的中国淘金工遗址。

百年前的日子严寒残酷，如今漫步在积满落叶，充满生机的遗址村落里，你仿佛可以看到当年的中国人只凭一双手，勤劳建起异国的家。他们用粗糙砖瓦一点点搭出容一人居住的小屋，室内昏暗，家具仅有床和储物箱；春节时聚集在亚林杂货铺里，贴上写有美好祝愿的春联；他们开垦小菜园，用山楂树篱和石墙围起，利用山坡的片岩露岩层修建仓库……在遗址村的历史解说板上，有这样一句话形容中国淘金工们：他们是多么渴望美好生活，人在异乡，处于陌生脸庞，语言和风俗环境中，什么都无法吓倒他们。

今日的中国淘金工遗址已经过重新维修。





© Clare Toia-Bailey

## 5 更多趣味 (不可错过)

试过亲手淘金吗？箭镇有些地方提供淘金工具出租，并有专业人士教你如何做，淘到的金子都可以带回家，作为新西兰旅行记忆。除此之外，可以租一辆自行车骑行小镇。或是在获奖无数的Milbrook度假村里，打一场浪漫轻松的高尔夫球。爬上士兵山Soldiers Hill (街道地图J)，获得全镇顶级景观。

当然，也可以闲适地买杯咖啡，选个舒服的地方坐着，看人来人往。

### 孩童天堂

孩子们超爱箭镇。这里有公园和绿地，他们可以尝试淘金，也可以去滑板公园小试身手 (镇地图K)。夏天有一个室外游泳池 (镇地图L)，或在河里划船。多萝西·布朗电影院Dorothy Browns Cinema有白天场次，他们会被博物馆里展示的黄金小镇吸引。这里有不错的冰淇淋店、巧克力店，他们会在老式甜品店里挪不动步子。



© Michelle Ryder



## 滑雪小镇箭镇

在雪季，箭镇是几支欧美滑雪队的冬季训练基地。他们选择箭镇的原因与家庭滑雪者们相同。这里靠近皇后镇和瓦纳卡的滑雪场地，虽然更为宁静，却也有不少酒吧和餐馆优质选择。

## 箭镇的夜晚

箭镇的晚上将是一场有趣夜游。在夜幕降临后，小镇展露出独特而富有氛围的夜景，经过精心设计的照明凸显出古典特色。主街上的餐馆、酒吧以及小巷和庭院里热闹非凡，你还时常能听到现场音乐。

多萝西·布朗电影院Dorothy Browns Cinema深受当地人和游客喜爱——这是一家趣怪特别的精品电影院，在这里你可以享受到私密舒适的观影环境，搭配上一杯葡萄酒和一盘芝士。

## 巴士往返箭镇

Orbus提供频繁往返皇后镇，箭镇与弗兰克敦的公交服务。最新时刻表请查询

[www.orc.govt.nz/public-transport/queenstown-buses](http://www.orc.govt.nz/public-transport/queenstown-buses)  
或致电0800 ORBUSQT (672877)





## 湖区博物馆

“这是我们游历三十多个国家后体验到的最优秀博物馆之一。”

新西兰最具特色的小型博物馆，博物馆展示了早期南部湖区毛利人的生活景象，欧洲移民者的拓荒岁月和刺激的淘金热时代。

博物馆由三栋古建筑演变而来。

带着孩子们来参观吧，这里是他们的最爱！

- 信息和预定中心
- 箭镇购书最佳选择
- 不定期艺术展览



49 Buckingham Street [museumqueenstown.com](http://museumqueenstown.com)  
P: 03 442 1824 [info@museumqueenstown.com](mailto:info@museumqueenstown.com)

1 镇中心 地图

# 酒庄

箭镇位于奥塔哥中部葡萄酒产区，  
是著名的黑皮诺产地。

箭镇区域的葡萄酒庄在全球享有盛誉。  
许多酒庄设有好客热情的品酒室，并有数家优雅酒庄餐厅。

## Swiftsure by Man O' War

南岛风情酒馆

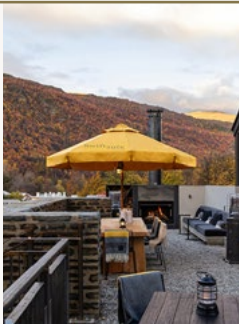
我们位于镇中心的白金汉绿  
地上方 (above Buckingham  
Green)。

无论是想休闲享受悠长午餐，  
还是在火炉旁品味温馨晚餐，  
亦或只是在露台上举杯畅赏高  
山美景，这里都能满足你。

7天营业，每日中午12点至深  
夜。提供葡萄酒品鉴体验。

## Swiftsure

BY MAN O' WAR



Arrow Lane, Above Buckingham Green P: 03 222 7193  
eat@swiftsure.nz | @swiftsurevineyards

2  
TOWN  
MAP

# Kinross

从箭镇开车或骑行一小段路，就能到达位于吉布斯顿 (Gibbston) 的Kinross酒庄。(首家荣获2024年Qualmark新西兰葡萄酒旅游业奖项)。在这里，您将体验一段独一无二的中奥塔哥葡萄酒品鉴之旅。在我们的酒庄，您可以品尝来自五家世界级酒庄的葡萄酒。您还可以在餐厅享用美味佳肴，我们提供多人共享菜品和让人垂涎欲滴的披萨。欢迎前来和我们一起分享这美好的品酒美食之旅！

**营业时间：**

**品酒室：**上午10点-下午4点30分

**餐厅：**上午10点-下午5点

**周日现场音乐会(10月-4月)：**

下午3点-5点

**KINROSS**



2300 Gibbston Highway

P: +64 (0) 3 746 7269 [www.kinross.nz](http://www.kinross.nz)

3

AREA  
MAP



**TIAKI意味着关心人类与环境，这是照料新西兰的郑重承诺，为了现在与未来。**

## 如何照料新西兰



做好应对



安全驾驶



保持清洁



保护自然



展示尊重

[TIAKINEWZEALAND.COM](http://TIAKINEWZEALAND.COM)

#TIAKIPROMISE

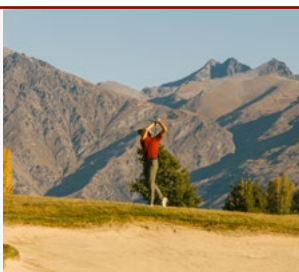




© Martin Silva Photography

# 好吃 好喝

无论是精致美食，  
还是简单一餐，  
任君选择，我们还有也许  
是新西兰最好的馅饼店。



## Millbrook 度假村

在Millbrook度假村感受令人屏息的高山景观与五星级奢华享受。

于新西兰公开赛举办场地挥杆，体验冠军级高尔夫魅力。在四家餐厅尽享获奖美食，随后在Millbrook水疗或全新的健身中心尽情放松身心。

远离日常喧嚣，你的Millbrook之旅从今日启程。立即预订。

每周7天全开放

扫描二维码，发现更多精彩内容



MILLBROOK

1124 Malaghans Road  
P: +64 (0)3 441 7000 [www.millbrook.co.nz](http://www.millbrook.co.nz)

4

TOWN  
MAP

## CAVE - 日本清酒与小吃

在CAVE体验地道的日本料理。  
温馨的“洞穴”氛围和共享菜单，  
营造一场无与伦比的用餐体验。



40 Buckingham Street  
P: 03 2651 200 [www.cavearrowtown.co.nz](http://www.cavearrowtown.co.nz)

5

镇中心  
地图

## Postmasters 餐厅

一家位于历史悠久的箭镇主街拐角的特色餐厅，满足各种场合与宴会的需求。

花园酒吧视野绝佳，可俯瞰古老的主街与标志性的绝佳山景；这里是情侣、家庭和朋友相聚的理想之地，尽享丰盛美食与精心调制的饮品。

欢迎前来品尝我们用心设计的全天候菜单。



54 Buckingham Street

P: 03 442 0991 [www.postmasters.co.nz](http://www.postmasters.co.nz)

6

镇中心  
地图



## Dishery

全天供应早午餐、特色鸡尾酒、咖啡师手作咖啡和本地精酿啤酒。Dishery是箭镇享受悠闲早晨与惬意午餐的首选。

河畔小店，像是朋友的聚会桌：氛围舒适、饮品精致、歌单动听……总让人忍不住多坐一会儿，多喝一杯。

每日营业，上午8点至下午3点，周末营业至更晚。



**DISHERY**

4 Buckingham Street

P: 03 441 1849 [www.dishery.co.nz](http://www.dishery.co.nz)

7

TOWN  
MAP



## Patagonia 巧克力

绝对不能错过！  
著名的手工巧克力，香甜糕点，  
获奖冰淇淋和本土烘制咖啡。

试过一次，  
便难以忘怀的味蕾体验。



31 Ramshaw Lane, open 9am-6pm  
P: 03 409 8636 [www.patagoniachocolates.co.nz](http://www.patagoniachocolates.co.nz)

8 镇中心 地图



## 箭镇泰餐厅



萨瓦迪卡！

找到我们很容易：就在河畔边的拉姆肖小路  
(Ramshaw Lane) 显眼位置。提供室内与户外座位，  
为你奉上美味，健康与新鲜的泰式菜肴，各类肉类，  
豆腐与素食供君选择。无麸质食物可选。每周7天，  
上午11:30-下午3时，下午4:30-晚上9时营业，  
提供堂食与外带。

27 Ramshaw Lane [f](#) Arrow Thai Food, Arrowtown  
P: 03 442 1115 [www.arrowthaifood.co.nz](http://www.arrowthaifood.co.nz)

9 镇中心 地图







历史文遗镇中心步道





## 往返箭镇的驱车时间

皇后镇	20分钟	因弗卡吉尔	2小时26分钟
克伦威尔	37分钟	哈斯特	2小时48分钟
瓦纳卡	经Crown Range 37分钟	但尼丁	3小时18分钟
	经克伦威尔 1小时12分钟	特卡波	2小时44分钟
蒂阿瑙	2小时6分钟	基督城	5小时33分钟

以上行车时间仅作参考，实际情况可能因行车条件（如交通量、天气、休息时间）而有所变化。



# 可持续发展的箭镇



**在箭镇, 我们尽己所能保护、  
修复和提升周边景观。  
我们以成为大自然的好管家为傲...**

数百年来, 人类对自然环境进行了重大改造,  
但现在本地居民、企业和土地主们正共同努力进行恢复。  
他们在扩大生物多样性的同时, 依然保留箭镇的景观特色。

箭镇的砍伐行动小组和野生植物小组已移除数千棵在山坡上蔓延的外来树木, 并种植那些对困难地区适应良好, 且在秋天呈现出缤纷色彩的非入侵物种。瓦卡蒂普再植树信托的志愿者一直在种植本地植物, 通过使用在凯文高地苗圃中培育的幼苗, 试图创造吸引本地鸟类和昆虫的野生动物走廊。

箭镇无害动物陷阱计划旨在消灭黄鼬、负鼠和老鼠等害虫。陷阱线延伸到山上, 为箭镇及其周边地区的本地生物创造安全避难所。



箭镇还致力于实现“零一次性杯子”的目标, 这意味着我们不再将一次性杯子送往垃圾填埋场, 反之是鼓励饮用者在咖啡馆就座、自带杯子或使用可循环的杯子。  
请在你所在的咖啡馆和餐馆寻找该标志。

# 箭镇购物

独特的箭镇风格，  
尽享轻松愉悦的购物体验。

这里有精选本土与国际时尚品牌、家居用品、艺术设计精品，还有新西兰羊毛、黄金和玉石——无论你是喜欢时尚潮流好物，还是新西兰专属礼品，这里总能发现心头好。

## The Remarkable 糖果店

位于箭镇主街，  
出示本指南可享受10%折扣！

欢迎前来品尝出名的软奶糖和牛轧糖，店内有超过1000种新西兰本地与进口糖果，巧克力与玩具，你将会在这里收获梦幻香甜的回忆。

这是箭镇最不容错过的甜蜜体验，适合所有年纪。



27 Buckingham Street  
P: 03 442 1374 [www.remarkablesweetshop.co.nz](http://www.remarkablesweetshop.co.nz)

10 镇中心地图





## 箭镇药房

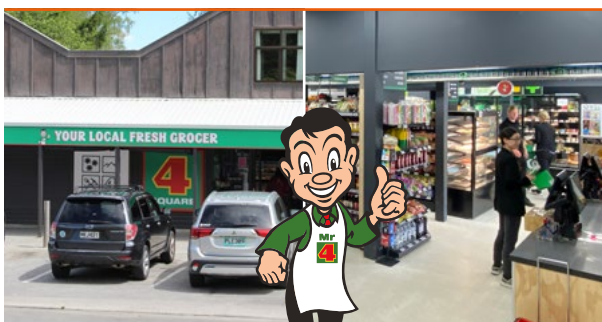
箭镇药房出售新西兰本土制造的美妆产品，天然保健品，护肤品，麦卢卡蜂蜜，以及多种高质量维他命补充剂与药品。

每周7天营业，  
接受所有主流信用卡，  
包括银联，  
支付宝与微信支付。

**ARROWTOWN  
PHARMACY**

20 Buckingham Street P: 03 442 0975  
[www.arrowtownpharmacy.co.nz](http://www.arrowtownpharmacy.co.nz)

11 镇中心 地图



## Four Square 便利超市

箭镇唯一备货齐全的超市，提供各类所需商品：食品杂货、啤酒和葡萄酒、新鲜蔬菜水果、肉类、海鲜、特色面包等。我们提供优惠的全国和本地价格，并致力于优质服务。

欢迎来到本地人喜爱的便利超市，一站式购物让旅途更轻松。

一周七天营业，早7点至晚8点



32 Adamson Drive  
P: 03 442 1671 [www.foursquare.co.nz](http://www.foursquare.co.nz)

12 镇中心 地图



## 箭镇玉石工艺店

100%新西兰本地家族经营

超过40年箭镇玉石雕刻经验

(Pounamu) • 玉石 • 欧珀 • 骨雕 • 鲍鱼壳

探索毛利文化中pounamu (绿石) 的意义——每件雕刻品都是一件taonga (珍宝), 承载着自身独特的故事与象征意义。走进我们在箭镇 (Arrowtown) 古老石砌建筑中的家族经营商店和工坊, 您可以欣赏到新西兰顶尖艺术家的雕刻作品, 其中也包括我们家族的毛利卡洪古努部落 (Ngāti Kahungunu iwi) 的雕刻大师——李·罗伊·穆林斯 (Lee-Roy Mullings) 的作品。

**每周7天营业**

到我们的门店选购, 或在线下单, 全球配送。

[arrowtownstonework.co.nz](http://arrowtownstonework.co.nz)

**ARROWTOWN  
STONWORK**

32 Buckingham Street P: 03 442 1654  
[www.arrowtownstonework.co.nz](http://www.arrowtownstonework.co.nz)

**13** 镇中心地图



## Black Teal Bay

Black Teal Bay 是一间本地有机认证的草本农场和商店, 提供丰富的有机植物健康产品, 包括精油和香薰油、面部与身体护理产品以及蜂蜜。

精选书籍以自然、园艺、美食生活、户外、手工艺和个人故事为主题, 此外还有优质精美的贺卡和文具用品。



30 Buckingham Street P: 027 644 6230  
www.blacktealbay.com

14 镇中心 地图

## 箭镇邮局与礼品店

历史悠久, 新西兰第二古老的仍在运营的邮局, 内设有礼品店, 销售适合所有年龄段的礼品手信, 提供完整的邮政服务。集邮爱好者们不容错过的邮票集结地。



52 Buckingham Street P: 03 442 1885  
E: postoffice@museumqueenstown.com

15 镇中心 地图

## Golden Fleece

本店专营高品质新西兰本土制造的服装、配饰和礼品。

销售负鼠毛与美利奴羊毛针织品、麦卢卡蜂蜜护肤品、珠宝、帽子、玩具等商品。

由友善热情的本地人经营, 已有超过20年的历史。



23 Buckingham Street P: 03 442 1205  
www.goldenfleece.co.nz sales@goldenfleece.co.nz

16 镇中心 地图





MERINOMINK

EST. 1996

## WoolPress箭镇店

成立超过30年，  
The WoolPress 致力呈现新  
西兰最佳品质商品。

店内售有MerinoMink™、  
Native World和  
Royal Merino  
的新西兰制造羊毛衫，  
以及破冰者Icebreaker  
和阿迪达斯全黑队  
Adidas All Blacks  
的品牌服装。



将新西兰的记忆带回家，为爱的人与自己挑选心仪礼物吧，工作人员热忱为你服务。

本地人拥有与经营。

40 Buckingham Street  
P: 03 442 1355 [www.thewoolpress.com](http://www.thewoolpress.com) Like Us!

17  
镇中心  
地图

# 户外运动， 高尔夫与酒

## 高尔夫中心：三大球场

箭镇的高尔夫体验极为出色。距离白金汉主街3分钟路程就有三家极负盛名的球场。知名的Millbrook度假村(03 441 7000)拥有风景叹为观止的36洞球场，相邻是新西兰公开赛举办地The Hills(03 409 8290)。新西兰排名前20的箭镇高尔夫俱乐部The Arrowtown Golf Club(03 442 1719)也是宝藏球场，其18洞乡村球场地地下是蜿蜒的旧冰川土地。

## 骑行天堂

你想在风景宜人的地方活跃身心吗？箭镇拥有丰富的自行车道、山地骑行与公路骑行线路。

箭镇位于新西兰最受欢迎的骑行道路——长达130公里的皇后镇骑行路径的中心。其中最好的路段之一格外适合初学者——轻松的箭河桥小径，从镇中心出发，沿着河流骑行16公里后抵达吉布斯顿葡萄酒庄园和餐厅。

跃跃欲试了吗？箭镇自行车租赁商会准备好你所需的一切，提供专业建议与游览信息。

## 美丽的徒步路线

箭镇拥有出名的徒步路线, 该地区有十五条列入名册的步行路线, 涵盖山脉、森林、湖泊和河流, 无论是轻松一小时漫步还是高强度的全天徒步, 这里选择多多。其中最知名的是 Motatapu, 包含著名的越野马拉松线路。

步行和骑行地图可在博物馆处获得。

更多信息, 请访问[www.arrowtown.com/things-to-do/](http://www.arrowtown.com/things-to-do/)

## 美酒之行

新西兰美酒远近闻名, 其中顶级黑皮诺就来自于箭镇附近的吉布斯顿谷酒庄 (Gibbston Valley), 知名玻璃制造商 Riedel 为其制作独特容器, 以展示它的好品质。

酒庄们有许多好酒窖值得一探究竟, Amisfield、Mora、Mt Rosa、Gibbston Valley 和 Kinross 还有迷人的酒庄餐厅。





## Sunrise Balloons 热气球

自1998年起由家族经营，我们的热气球观光飞行将带你飞升至6000英尺，俯瞰皇后镇和箭镇的壮丽山谷景色。

降落后你将享受到香槟早餐、茶、咖啡、可颂面包和糕点，环抱四周的是令人叹为观止的自然风光。



免费电话 0800 HOT AIR (0800 468 247)  
P: 03 442 0781 [www.ballooningnz.com](http://www.ballooningnz.com)

18 镇中心地图



## The Gold Shop 金铺

始于1989年的家庭金铺，专营新西兰天然金块与珠宝。有售珍珠，宝石与金饰。店内展有难得一见的大型金块。七天营业

THE GOLD SHOP

29 Buckingham Street  
P: 03 442 1319 [www.thegoldshop.co.nz](http://www.thegoldshop.co.nz)

19 镇中心地图



## Te Huia 服饰店

来箭镇最新的时尚商店  
享受购物乐趣吧。

Te Huia经营高端奢侈服饰品牌:加拿大鹅。欢迎来店  
选购2023-24年当季新款,品种丰富,温暖之选:夹克,  
派克大衣,马甲,帽子,手套,毛衣等。

提供中文服务。

每周7天,早9点起营业。

海外游客可享受免税邮寄服务。



Te Huia  
NZ Design

38 Buckingham Street  
P: 03 442 1355 [www.tehuianz.com](http://www.tehuianz.com)

20  
镇中心  
地图

CANADA GOOSE®

为多功能用途设计

21 镇中心  
地图



Te Huia  
New Zealand

皇后镇店

TĀHUNA

Eichardt's Building  
No 1 The Mall, Queenstown

P +64 3 442 4992  
每日9点开始营业

箭镇店

KĀ - MURIWAI

38 Buckingham St  
Arrowtown

P +64 3 442 1355  
每日9点开始营业

店内选购或在线购物 [WWW.TEHUIANZ.COM](http://WWW.TEHUIANZ.COM)